

**Аналитический отчёт
о проделанной работе
за 2023-2024 учебный год
в старшей логопедической группе**

1. ВОЗРАСТНАЯ ГРУППА, ПРОФИЛЬ, СТЕПЕНЬ УКОМПЛЕКТОВАННОСТИ

Место проведения: мониторинг речевого развития детей дошкольного возраста с тяжелыми нарушениями речи проведен в МБДОУ «Детский сад №41» ИМОСК .

Время проведения мониторинга: 2-3 неделя мая 2024 года.

Профиль мониторинга: промежуточный/итоговый

Цель мониторинга: определение уровня речевого развития воспитанников, зачисленных на психолого-педагогическое сопровождение; определение динамики речевого развития во втором полугодии 2023-2024 учебного года для дальнейшего планирования сопровождения детей с ТНР (возможной корректировки ИПР (индивидуальной программы развития) или подведения итогов сопровождения.

Объект: воспитанники старшей группы № 4 для детей с ОНР 3 уровень

Списочный состав: 12 детей

В мониторинге приняли участие 12 воспитанников. Это количество мы приняли за 100% при подсчете результатов.

Задачи мониторинга:

- определить уровень речевого развития воспитанников по основным направлениям коррекционно-логопедической работы;
- выявить уровень сформированности функционального базиса речи у воспитанников с ТНР 6 лет;
- оценить уровень динамики за 2023-2024 учебный год.

Оценка качества проведения мониторинга: внутренний (проводимый педагогами организации) количественный (приложение в виде сводного группового мониторинга) и качественный анализ результатов (в виде представленной справки)

Форма проведения мониторинга преимущественно представляет собой специальные педагогические пробы, организуемые педагогом. Результаты обследования представлены в Речевой карте каждого ребенка.

Методическое сопровождение:

1. Мазанова Е.В. Обследование речи детей 5-6 лет с ОНР. Методические указания и картинный материал для проведения обследования в старшей группе ДОУ, М – ГНОМ, 2014.
2. Мазанова Е.В. Обследование речи детей 5- 6 лет с ОНР. Речевая карта для проведения обследования в старшей группе ДОУ, М – ГНОМ, 2014.
3. Иншакова О.Б.«Альбом для логопеда» - М. Владос, 2020.
4. Картинный материал.
5. Набор игрового оборудования и т.д.

Методы диагностики: беседа, сбор анамнеза, игровые ситуации, речевые пробы, математический анализ результатов.

Условные обозначения: 1 балл = 1 %

2. КОРРЕКЦИОННАЯ РАБОТА С ДЕТЬМИ

В течение года решались следующие задачи коррекционно-логопедической работы:

- Развитие просодической стороны речи
- Создание необходимой артикуляционной базы для постановки звуков;
- Коррекция произносительной стороны речи;
- Развитие фонематических процессов;
- Расширение активного словаря по всем лексическим темам, предусмотренным программой;
- Развитие грамматического строя речи;
- Развитие связной речи;
- Подготовка к обучению грамоте;
- Развитие общей и мелкой моторики;
- Развитие психических функций.

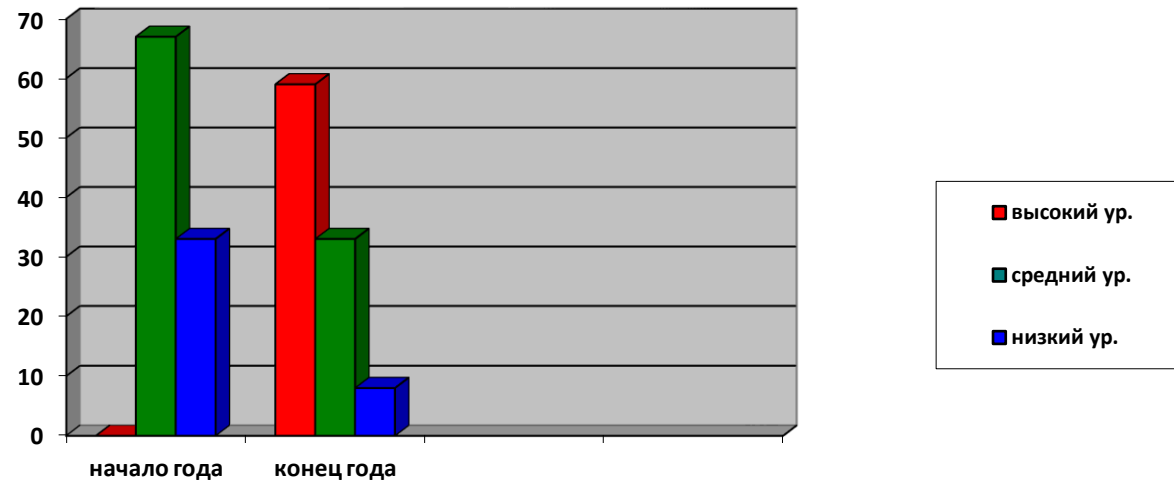
Вся коррекционная работа (коррекционно-развивающие занятия, индивидуальная работа с детьми по постановке и автоматизации звуков, развитию фонематического слуха, формированию лексико-грамматического строя речи и связной речи) была проведена в соответствии с календарно-тематическим планированием на 2023 - 2024 учебный год.

Всего за учебный год были проведены:

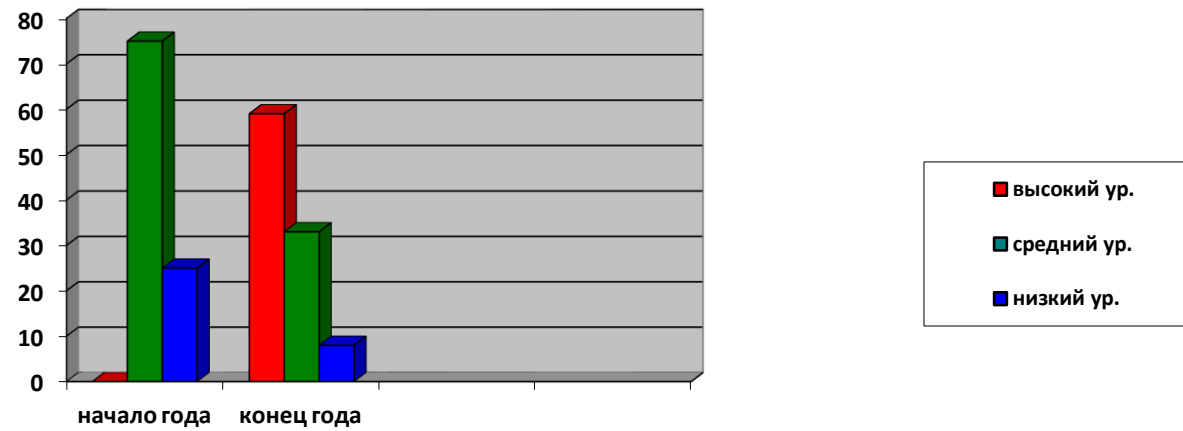
Индивидуальные занятия - 1924

Фронтальные занятия – 132

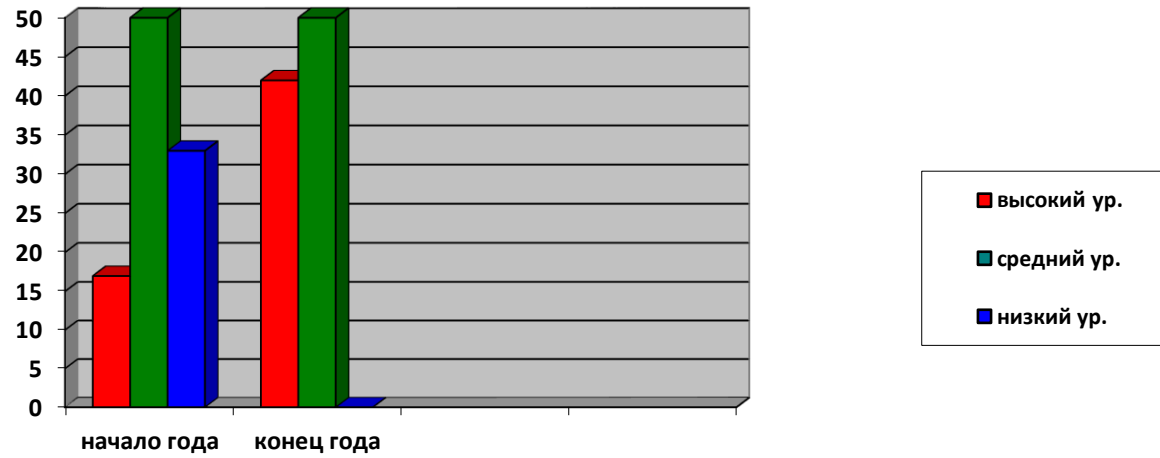
Связная речь



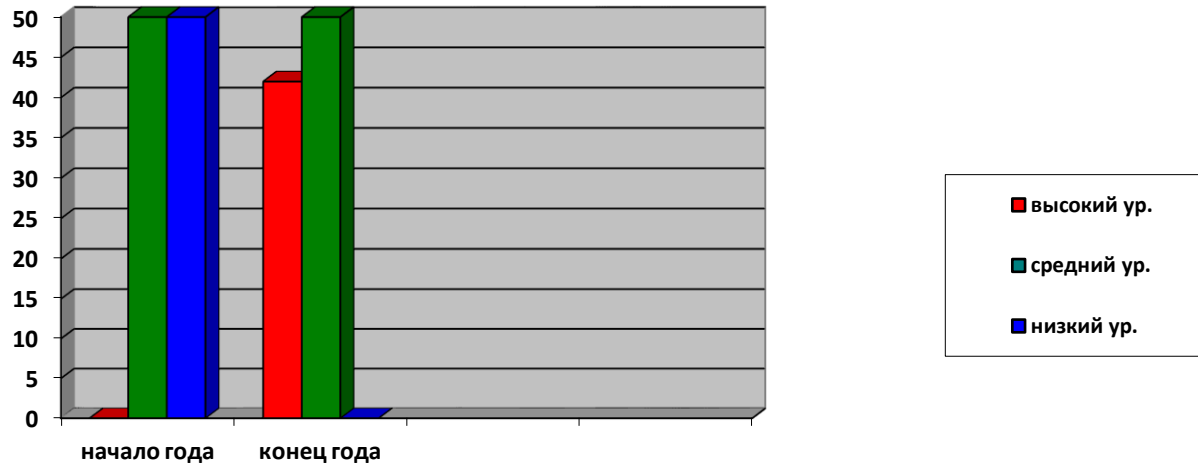
Лексический строй



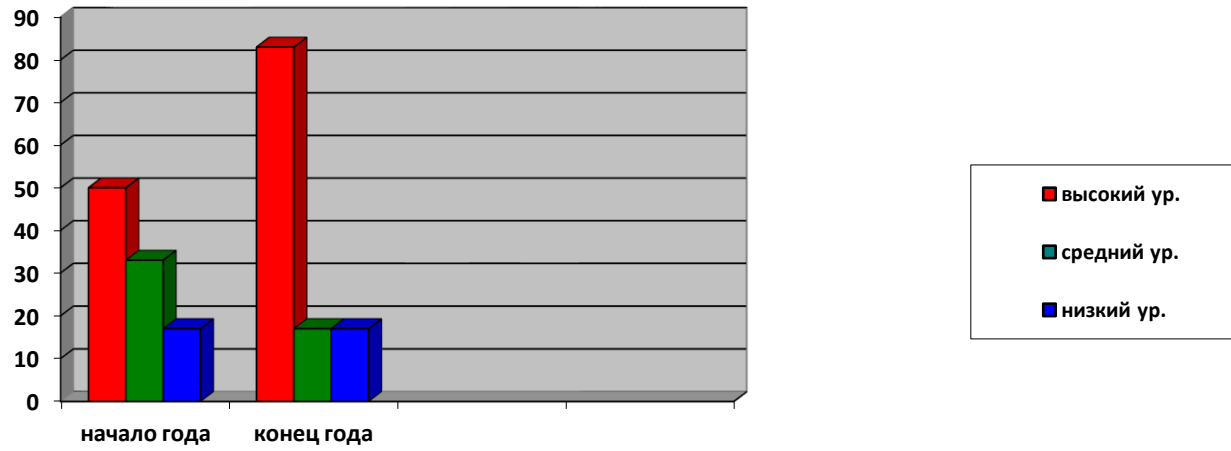
Грамматический строй



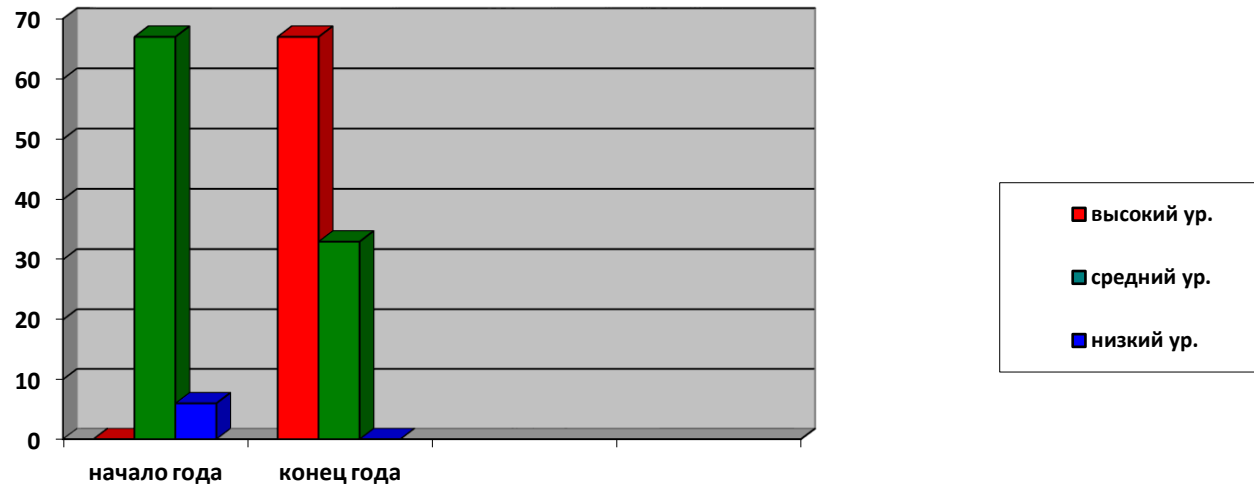
Фонематические процессы



Слоговая структура



Просодика речи



Вывод: Проанализировав коррекционно-логопедическую работу за 2023-2024 учебный год, результаты диагностики детей, можно сделать вывод, что поставленные задачи в начале учебного года, решены; намеченные цели достигнуты. проведённая коррекционно-развивающая дала положительную динамику в речевом развитии детей: улучшилось звукопроизношение, грамматический строй речи, пространственная ориентировка, артикуляционная моторика, мелкая моторика, улучшилось состояние фонематических процессов, состояние связной речи дошкольников. Были использованы разнообразные методы и приёмы, индивидуальный подход в работе с детьми. Родителям воспитанников были даны рекомендации для дальнейшего повышения уровня знаний, умений и навыков детей.

3. ВЗАИМОДЕЙСТВИЕ ЛОГОПЕДА СО ВСЕМИ УЧАСТНИКАМИ КОРРЕКЦИОННО-ПЕДАГОГИЧЕСКОГО ПРОЦЕССА.

Осуществлялась тесная взаимосвязь со всеми участниками образовательного процесса (воспитателями, специалистами ДОУ):

- ознакомление воспитателей и специалистов с итогами диагностики детей группы;
- информация о задачах обучения;
- совместное планирование по взаимодействию в реализации коррекционных мероприятий воспитателей и специалистов ДОУ с учетом возрастных возможностей и особенностей речевых дефектов воспитанников и системы мер по здоровьесбережению;
- подбор речевого материала в соответствии с речевыми возможностями детей.

Взаимодействие с воспитателями группы осуществлялась в разных формах:

- Еженедельные задания логопеда воспитателю.
- Консультации для воспитателей. Обсуждались методы и приемы для усвоения программы каждым ребенком логопатом.

Всего за учебный год были проведены:

Консультации со специалистами по вопросам совместной коррекционной работы с детьми – 16.

Консультативная помощь воспитателям – 14.